

Bengt Edman och Folkparken

Bengt Edman har av Lennart Holm lyfts fram som en av tre samtida arkitekter i Lund som han kallade de ”tre i Lund”. Det var Klas Anselm, Bengt Edman och Bernt Nyberg. De arbetade vid sidan om miljonprogrammet, med varierande byggnadsuppdrag där robusta material som tegel och betong användes. I Lund har Klas Anselm bl. a. projekterat stadshallen, konsthallen och tekniska högskolan. Bernt Nyberg har ritat den internationellt uppmärksammade tillbyggnaden av Landsarkivet. Sigurd Lewerentz projekt har inspirerat dem alla.

Bengt Edmans verklista i Lund:

Villa Sellman, 1962

Villa Hägerstrand, 1964

Personalbostäder: Möllenvången, Landstingsbostäder i Lund, 1964

Personalbostäder: kv Skånelagen, Landstingsbostäder i Lund, 1966

Vildanden studentbostäder, 1966, Kasper Sahlinpris 1968

Villa Nevander, 1970

Sparta, 1970

Folkparken, 1977

Folkparksbyggnaden

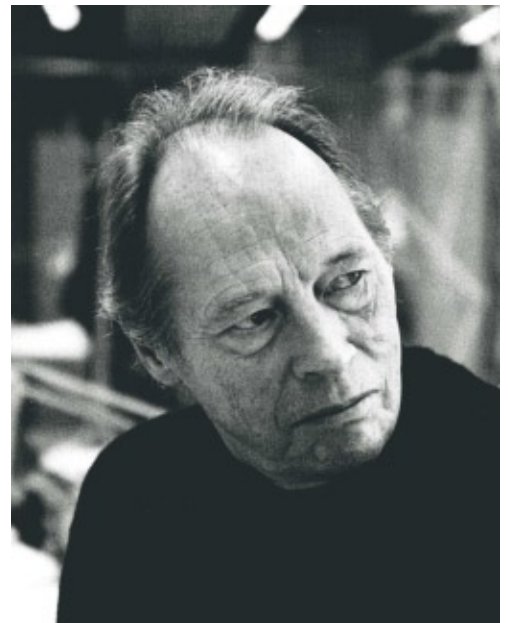
Byggherre Lunds Kommun

Trädgårdsarkitekt Robert Montan Lunds Kommun

Projektering 1964–74

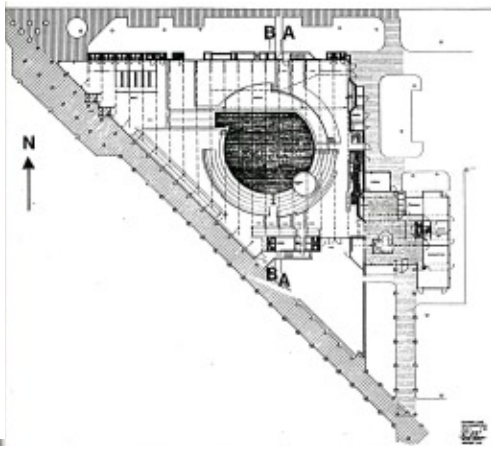
Totalyta 2 259 kvm

Byggnadskostnad 1 700 kr/kvm



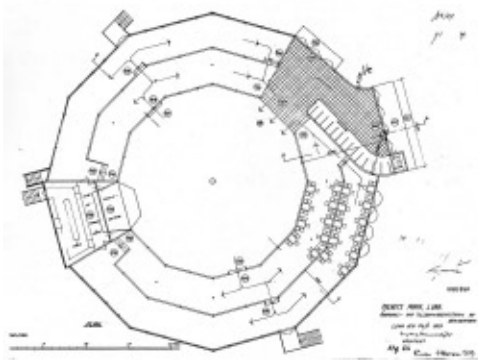
*Född i Forsbeda i Småland 1921, död 2000
arkitektexamen KTH 1953
anställd KTH 1950-1954
egen arkitektverksamhet i Lund 1958
t.f. professor vid LTH 1972-1984
gästprofessor MIT 1981
professor vid KTH 1984-1989
ordförande i ILAUD International Laboratory
of Architecture and Urban Design*





Folkparkshuset ligger väl infogat i parken som om det alltid hade haft sin plats där. Byggnaden har en låg, triangelformad huskropp, utförd i mörkt tegel och glas. Den har anpassats efter parkens förutsättningar – två huvudvägar in i parken bildar ram för byggnadens utsidor mot norr och öster – en genväg häremellan ger dess trekantsform. Den samlade husvolymen lämnar plats för parkens uppvuxna träd. Med sina väggar ordnas både husets inre rum och parkens yttre. Husets front och övergång mot söder understryks av en lång pergola.

Huset är likhet med flera andra av Bengt Edmans projekt lågt och horisontellt. Edman betonar att byggnaden underordnar sig och utgör en del av parken: *"Om träden är viktiga, gör då fler träd, stammar och grenar som silar ljus. Låt huset bli lågt, växa ihop med parken, försvinna."* Edman ondgjorde sig flera gånger över de nitiska ommålningar som med jämna mellanrum företogs av pergolan, vilket innebar att grönskan och de gröna klättrväxterna togs ned.



I Arkitektur 1978 beskriver han sitt projekt fåordigt och kärvt: *"Byggnaden är ett trähus där limträbockarna utgör primärbärning för anläggningens olika delar. Bockarna kompletteras med åsar, isoleringar, paneler, skivmaterial etc. ... En tegelmur skiljer fritidsgård och dansball. Muren hjälper till att ordna parkens rum. Teglet har också diverse andra uppgifter – det avskiljer brandceller, bildar öppna spisar och utrymmen för toaletter och förråd. ... Estrader och slöjdrum har furugolv. Dansgolvet är belagt med panga-panga – ett hårt afrikanskt träslag."*

Ombyggnadsförslag av den gamla dansrotundan med serveringsterrasser 1939. Rotundan revs inför det nya folkparksbygget.

Det försänkta runda dansgolvet hade sitt ursprung i en äldre dansrotunda från 40-talet som legat här på samma plats. Tanken var ett



månganvändbart rum som skulle fungera för musik, lek, dans och teater. Kontakter med teatergruppen Narrens regissör Hans Hellberg inspirerade till nya idéer om rumslösningar för friare teaterformer.

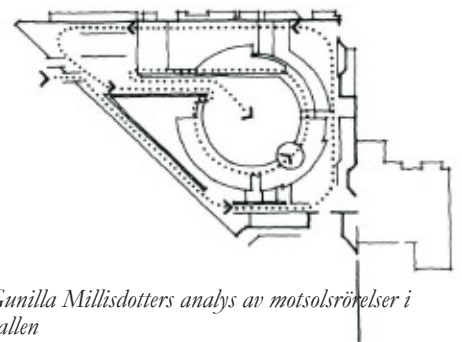
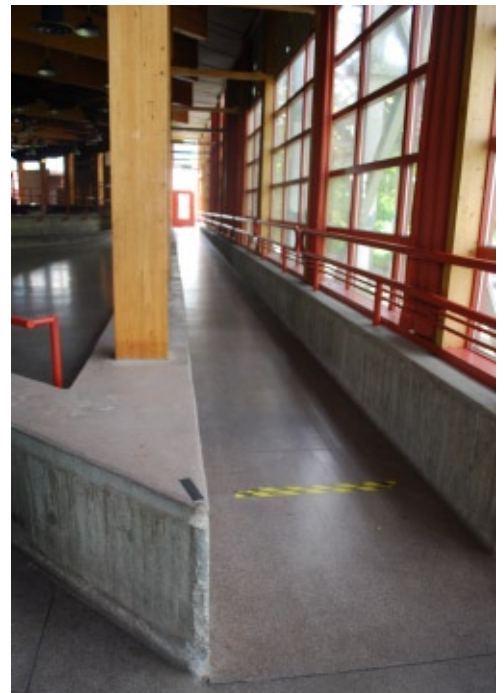
Golvet i olika nivåer med ramper, gångytor, gradänger och dansgolv speglar en arkitektursyn där golvet är husets grundelement som tillsammans med väggar och ljusöppningar samspelar med den utanför liggande parken. Edman har nämnt att han tagit intryck av hur han som barn lekte på "svallis", vilket är is som tinat på lutande mark och återfrusit i nivåer. Gunilla Millisdotter finner en slags koreografi i det stora samlingsrummet och konstaterar att man från den sidoplacerade entrén i sydväst förs in och runt och vidare i motsols rörelser genom rummet.

Det byggnadsmaterial som Edman arbetade med redan på 50-talet var tegel. Tillsammans med Lennart Holm skriver han 1950 i facktidningen *Tegel* att detta material "genom sin ålder i kulturen, sitt primitiva tillverknings sätt och sin oförstörbarhet kommit att jämföras med naturmaterialen ..." Dessa två avvisade all förkonstling med ytskikt och efterbehandling av murverk.

Väggarna i folkparkshuset har murats med ett utskottstegel från Högs tegelbruk och fogats "genom enkel avskärning av överflödigt bruk". Trots det massiva intryck som tegelmurarna ger har de endast en rumsskapande funktion. Huset är förvånande nog ett stolphus med konstruktioner av pelare och balkar av limträ med väldiga dimensioner. Där konstruktionen blev för stor eller instabil har den fästs i tegelmuren eller säkrats med en extra järnbalk. I bärande konstruktion och husets övriga byggnadsdelar finner man lösningar som är oberoende av varandra som ibland möts brutalt. Stolpar hamnar i en trappa framför ett glasparti, en ursprunglig taklanternin underordnar sig de väldiga limträbalkarna.

Folkparkshuset blev inte mottaget som arkitekten hoppats när det väl stod färdigt. Kritiska röster hördes från Bingospelare angående gradängerna där folk kunde gå och ramla, man ogillade färgsättningen och de råa materialen, att pergolan såg ut som en byggnadsställning. Den öppna lekhallen kom inte att användas av fritidsgården för att den var för stor och måste städas. Edman såg huset som en möjlighet i vilken han planerat en rad förutsättningar som skulle kunna vidareutvecklas av brukarna. Med en antifunktionalistisk hållning menade han att arkitektens verksamhet hade en pedagogisk uppgift i att inbjuda till förändring, i stället för att erbjuda byggnader som var alltför anpassade för sitt ändamål och fråntog människor sitt ansvar för sin miljö.

Giancarlo De Carlo skriver att när Edman besökte honom i Urbino, berättade att det vid en viss tidpunkt då beställningarna i stort sett upphört endast återstod möjligheten att undervisa. Som lärare var han dock mycket uppskattad. De Carlo skriver: "Jag förvånades vid mötet av den uppmärksamhet hans studenter ägnade honom, och det uppriktiga intresse han visade för dem. De vandrade tillsammans i staden för att söka ut dess hemligheter, för att sedan vid middagen tillbringa timmar med att diskutera vad de sett och hur det skulle kunna transformeras till erfarenheter användbara i eget arbete."



Gunilla Millisdotters analys av motsolsrörelser i ballen





Norrfasad mot cykelväg - fint modulerad i djupled



Östra delen som används för fritidsverksamhet

De Carlo beskriver honom som en reserverad och hängiven man och uppskattar hans kärnfulla och vackra ritningar som har *"en rikedom av detaljer som illustrerar nyckelpunkter i varje konstruktion, direkt och koncist."*

"Jag förvånades också av han reserverade sätt frigjord från hans lidelsefulla tro på en arkitektur starkt inriktad på att försöka stärka sociala relationer..."

Detta uttrycks starkast i Folkparks-projektet i Lund. Det enda som han någonsin dristat sig att visa mig runt i tillsammans med andra vänner under ILAUD-seminariet i Lund 1984. Hjärtat i Folkparken är dansgolvet utformat likt en täckt piazza runt vilken olika faciliteter för samvaro, spel och konst placerats. Bengt Edman hade planerat för ett större antal faciliteter, i hopp om att Folkparken skulle bli ett centrum för många aktiviteter och för en stor del av stadens invånare. Detta fick dock uteslutas med den vanliga ursäkten att kostnaderna måste hållas nere.

Ofta kan de intentioner som är viktiga inte fullföljas, antingen saknas resurser, eller som fallet oftare är, för att å ena sidan byråkraterna avskyr förslagen och å andra sidan för att användarna behöver tid att förstå fördelarna och för att försvara dem med kraft."



Toalettblock mot norr



Taklaternin över dansgolvet, som har satts igen

Giancarlo De Carlo känner igen sig i liknande bemötande han fått och liknar denna process vid en flodvåg eller en tågolycka som även måste ha drabbat Bengt Edman.

Under årens lopp har det förekommit spridda arrangemang i huset. Men det har saknats verksamheter som gett stabila intäkter. 1992 planerade kommunen en utförsäljning av parken genom en markanvisningstävling för olika byggare. Fem arkitektförslag inlämnades med olika byggnadsprojekt. Efter stort motstånd av människor i stadsdelen lades dock projektet ned. Härefter var aktiviteten låg. Efter millennieskiftet undersöktes åter olika möjligheter att använda huset. Längre hoppades det välbesökta lokalbiblioteket att kunna få plats i det. Under några år fanns på 35 miljoner budgeterade för en upprustning av byggnaden, som dock minskades till 27,5 miljoner för att helt dras in 2010. Under dessa år saknades en drivande och samordnande kraft som kunde medverka till att skapa ett levande hus.

Huset står idag sedan flera år oanvänt, så när som på en väl fungerande fritidsverksamhet som bedrivs i den östra delen. Idag uppfattar man samlingsalen som ogästvänlig och mörk: taklaterninen är igensatt, försänkningen av dansgolvet skapar hindrande nivåskillnader, pergolan förmörkar de stora fönsterpartierna, samtidigt som de är svåra att mörklägga. Huset är som en grotta i ett dunkelt glashus. Att det är nedgången skrämmer dessutom människor och bidrar till en orättvis bedömning eftersom huset upprustat och använt skulle kunna bli en lysande kristall i parken. En så enkel åtgärd som att putsa fönstren, slipa golven, anordna mjuk textil på gradängerna, ordna ny belysning skulle framhäva de kvaliteter som finns i byggnaden.

Som stadsbyggnadselement är huset en triangel som fogats in i parken och på ett genialt sätt delar in parkrummet i tre olika parkrum – ett långsträckt kommunikationsrum i norr, en magisk trädسال i öster och ett öppet vistelse- och skogsrum i söder.

Lund i december 2012
Malena Larsvall

Källor:

Arkitektur 4-1978

Gunilla Millisdotter *Bengt Edmans arkitektur och pedagogik 1993*

Agneta Eriksson, Weronica Ronnefalk red *Bengt Edman*.

Samlade verk 1997

Bengt Karlsson *Folkets Park i Lund 1995*



Byggnaden delar parken i tre vackra parkrum



Nordvästra spetsen där glaspartier och husets träkonstruktioner möts